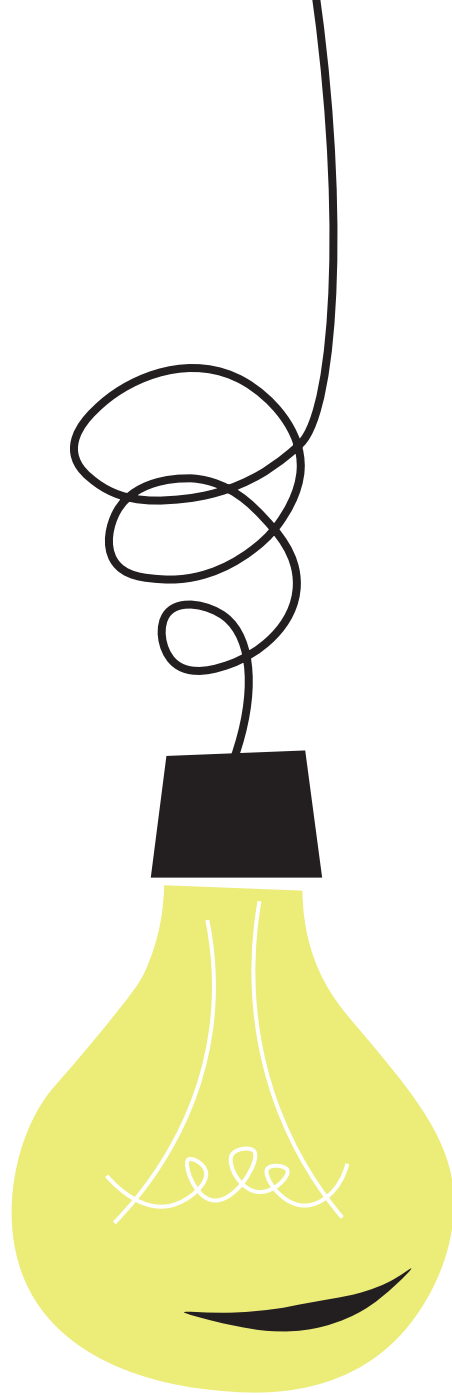


**LE MAGAZINE D'ACTUALITÉS DE L'IUT  
SÉNART-FONTAINEBLEAU**

**ACT  
, IUT**

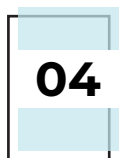
- **UNE VIE DE CAMPUS ÉPANOUIE**
- **LES INITIATIVES DE NOS FORMATIONS**
- **UN ESPRIT D'ÉCOLE AU CŒUR DE L'UNIVERSITÉ**



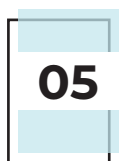
**À L'IUT  
LES IDÉES FUSENT!**

# SOMMAIRE

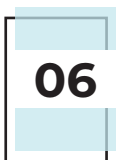
---



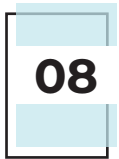
LE MOT DU DIRECTEUR DE L'IUT



PRÉSENTATION DU CAMPUS



NOUVEAUTÉS DE LA RENTRÉE



LES DÉPARTEMENTS



LA VIE DE CAMPUS



LE SOUTIEN DE L'IUT



Böt B

Böt B  
Gebäude  
Wohnhaus  
Industrie

# PRÉSENTATION DES CAMPUS

Créé en 1988, l'IUT Sénart-Fontainebleau, **composante de l'UPEC**, est installé **sur 2 sites**, l'un en pleine forêt de **Fontainebleau**, l'autre dans la ville nouvelle de **Sénart** (Lieuxaint et Moissy-Cramayel).

A la **rentrée 2019**, afin d'accueillir les nouveaux élèves issus des 3 nouveaux départements, l'IUT a **inauguré un nouveau bâtiment de 4 000 m<sup>2</sup>** à Moissy-Cramayel, situé à proximité de la gare RER et non loin du site de Lieusaint. Ce nouvel espace, d'origine industrielle, a été entièrement réhabilité autour d'un concept innovant de Learning Lab permettant le développement de nouvelles approches.

Grâce à la volonté conjointe **de l'Université Paris-Est Créteil (UPEC) et de la ville de Melun** aujourd'hui **relayée par la Communauté d'Agglomération**, le campus universitaire de Melun situé dans le bâtiment Gallieni accueille également depuis la rentrée 2019 **une nouvelle antenne de la Faculté de Santé**.

Nos campus vous offrent **des locaux confortables et modernes** pourvus d'équipements pédagogiques de pointe donnant aux étudiants·es **des conditions de travail optimales**. Au fil du temps, des nouveaux projets en faveur d'initiatives étudiantes ont vu le jour comme la Maison des Étudiant.e.s, véritable lieu de vie, qui offre des espaces de rencontre et d'animation aux étudiants·es et aux personnels des campus de Sénart et de Fontainebleau.

## SÉNART

Sénart se compose de 10 communes, à 35 minutes du cœur de Paris en RER D. **Sénart allie environnement naturel et avantages de la vie urbaine**, avec une offre culturelle de grande qualité et une vaste gamme de loisirs et possibilités de shopping, le tout associé à un réseau de transports en commun, dont le T-Zen reliant la Seine-et-Marne à l'Essonne.

## FONTAINEBLEAU

Une ville alliant dynamisme et ancrage historique de renommée internationale et à forte population étudiante qui contribue à l'animation du centre ville. Avec 15 millions de visiteurs chaque année, **Fontainebleau est une des zones touristiques majeures de France** de par son patrimoine historique, son centre équestre et son immense forêt domaniale dont le relief accidenté en fait un lieu réputé pour la pratique sportive de l'escalade.

## UN ENVIRONNEMENT FAVORABLE À VOTRE RÉUSSITE

Nos campus disposent d'installations modernes : salles informatiques en libre service, réseau WIFI, labos de langues, salles collaboratives, web apps, salles multimédias, bornes de chargement, suite Microsoft Office 365.

**Divers services de qualité sont également mis à disposition des étudiants·es**, comme tout d'abord le restaurant universitaire et ses cafétérias, les Maisons des Étudiants (MDE), les bibliothèques universitaires, des distributeurs Picard, le covoiturage, l'accompagnement et formation à la recherche documentaire.

## DES RÉSIDENCES UNIVERSITAIRES POUR VOTRE CONFORT

Le suivi de votre demande de bourse et les attributions de logement en résidence universitaire sont gérés par les services Scolarité et Vie Étudiante. Vous trouverez **3 résidences à proximité du campus de Sénart et 1 résidence à proximité du campus de Fontainebleau**.

# NOUVEAUTÉS DE LA RENTRÉE

## SALLE D'ACTIVITÉS SPORTIVES

Une salle de sport qui casse les clichés.

Voilà bientôt trois ans que le bâtiment H a ouvert ses portes à Moissy-Cramayel pour y accueillir les étudiants·es des formations Génie Civil, des Métiers du Multimédia et de l'Internet, et Génie Biologique.

Grâce au financement de la CVEC (Contribution de Vie Etudiante des Campus), une salle de 260m<sup>2</sup> a été entièrement réhabilitée pour accueillir prochainement, **différents cours de sports**. Au programme, du Kick boxing les lundis et du cardio/fitness les jeudis, de 18 heures à 19 heures

Les inscriptions se font uniquement par mail à [seve.ve@iutsf.org](mailto:seve.ve@iutsf.org) dans la limite des places disponibles et sont réservés **exclusivement aux étudiants·es et aux membres du personnel de l'IUT de Sénart-Fontainebleau**.

D'autres aménagement sportifs sont également à disposition : **tennis de table, badminton ou encore babyfoot**.

Pour embellir ce nouveau projet, le service communication a été sollicité pour la création d'une décoration murale. Le choix s'est porté sur **un univers très inspirant de l'artiste Keith Haring !**



## VELI'BLO

Du vélo, pour toutes et tous

Projet financé par la CVEC, Véli'Blo s'inscrit dans une démarche à volonté **écologique et solidaire**.

Le but est de permettre à chacune et chacun d'emprunter un vélo et de se promener dans les sentiers de la forêt de Fontainebleau par exemple.

Ce local présent dans le campus met à disposition les vélos, les casques et de quoi gonfler les pneus.

Étudiants·es et personnel du campus de Fontainebleau, nous vous attendons tous à Véli'Blo !



## BORNES DE RECHARGEMENT

Rechargez vos appareils devient plus facile



Afin de répondre à la demande de certains étudiants-es, l'IUT a souhaité équiper ses différents campus de **bornes pour recharger son smartphone**, financées par la Contribution de Vie Étudiante et de Campus (CVEC).

Ce dispositif est mis à disposition gratuitement et permettra la recharge de plusieurs portables simultanément.

Ces bornes sont placées à des endroits stratégiques :

- **Sur le site de Sénart**, en Maison des étudiants et dans le hall du bâtiment B
- **Sur le site de Moissy-Cramayel**, dans le learning lab
- **Sur le site de Fontainebleau**, dans le hall, près de la Bibliothèque Universitaire.

**Pour rappel, la CVEC est une contribution financière et universitaire obligatoire**, instituée par la loi ORE, relative à l'orientation et à la réussite des étudiants-es. Chaque étudiant·e inscrit·e dans un établissement d'enseignement supérieur doit s'en acquitter avant de s'inscrire dans son établissement.

**Les sommes collectées bénéficient aux étudiants-es** : elles financent des projets de vie de campus et contribuent donc globalement à l'amélioration des conditions d'études.

À vos mobiles ! Prêt ? **Rechargez !**

## DÉPARTEMENT CARRIÈRES SOCIALES

Le B.U.T Carrières Sociales forme des animatrices professionnelles capables d'élaborer et de mettre en œuvre des projets d'animations dans le but de faciliter la sociabilisation, l'expression, la créativité des individus. Ils/elles ont vocation à évoluer vers des fonctions de direction d'équipement à caractère éducatif et social.

### LE PROJET PHOTO QUI REFLÈTE LE DÉPARTEMENT

Les étudiants·es alternant.es de 2<sup>ème</sup> année de DUT Carrières Sociales en animation sociale et socioculturelle (ancienne version du BUT) ont mené au long de l'année un travail d'exploration photographique en commun avec l'artiste documentariste Amélie Cabocel, exposé au bâtiment G et présenté sous forme de livret.

Ce projet intitulé « Dans l'ombre » est un projet rassemblant et confrontant les productions photographiques réalisées par chaque étudiant.e dans sa structure d'alternance pour percevoir les singularités et le commun reliant ces différents lieux d'animation sociale. Les étudiants·es ont ainsi posé un regard sur la place de leurs publics dans leurs structures.

Ce travail de création a permis de médiatiser de façon originale les réflexions sur le métier d'animateur/trice socioculturelle. Il a donné lieu à des productions d'images et de textes, rassemblés dans un livret présentés en exposition dans les couloirs du bâtiment G à l'occasion d'un événement profes-



sionnel et scientifique organisé par le Département, accueillant professionnels et acteurs du champ socioéducatif. Le livret permet aussi aux étudiants·es de présenter leurs projets à leurs futurs employeurs.

Cette initiative enrichissante a permis de montrer que dans le monde du social, les métiers, les profils et les expériences sont différents et font la richesse du secteur d'activité.

**Une nouvelle manière créative d'apprendre et qui rapproche, à l'image de la formation.**



## DÉPARTEMENT TECHNIQUES DE COMMERCIALISATION

Le B.U.T TC forme des collaborateurs opérationnels dans les différents services commerciaux des entreprises industrielles et des services. Les forces du département TC résident dans le dynamisme de son équipe pédagogique composée d'enseignants permanents et d'intervenants issus du monde de l'entreprise, l'importance de l'alternance et l'ouverture à l'international (accords Erasmus et inter-universitaires : Canada, Colombie, Mexique, Corée du Sud...).

Le B.U.T TC apporte une formation professionnalisante de haut niveau par le biais d'une pédagogie innovante.

### PORTRAITS VIDÉO D'ÉTUDIANTS-ENTREPRENEURS DU PÉPITE 3EF

Le projet a été mené en collaboration avec Nicole Brzustowski, responsable du Pôle Entrepreneuriat de la MIEE (Maison de l'Innovation et de l'Entrepreneuriat Étudiant) de l'UPEC. Il a concerné 98 étudiants de 2<sup>ème</sup> année du département TC de Sénart et de Fontainebleau

Dans le cadre d'un cours d'Expression Communication Culture, les étudiants de 2<sup>ème</sup> année ont réalisé les portraits vidéo de douze étudiants-entrepreneurs et de deux alumni du PEPITE 3EF issus de l'UPEC et de l'Université Gustave Eiffel, ainsi qu'un portrait vidéo de Nicole Brzustowski. Ces vidéos ont été mises en ligne sur le site du PEPITE et des établissements. Les trois meilleures vidéos, furent récompensées.

Le projet avait pour but de faire connaître le statut national d'étudiant-entrepreneur et son dispositif d'accompagnement, et de rendre possible un échange avec de jeunes entrepreneurs. Il a aussi renforcé la collaboration de l'IUT avec le Pôle Entrepreneuriat de l'UPEC. Il a également permis d'aborder les cours d'expression communication d'une manière créative et valorisante pour les étudiant.es. Cela a d'ailleurs été, pour beaucoup, une source de motivation.

Plus concrètement, les étudiant.es, par petits groupes, ont effectué des interviews filmées d'une quarantaine de minutes puis réalisé des portraits vidéo de 2 minutes 30 à 3 minutes mettant en valeur les profils et surtout les projets des interviewés. Ils ont ainsi pu travailler les éléments suivants : élaboration de questionnaires, communication orale, sélection d'informations pertinentes, montage vidéo, assortiments des chartes graphiques et à la cohérence esthétique, correction de la langue et de la typographie.

De leur côté, les étudiants-entrepreneurs ont pu s'exercer à présenter leurs projets d'entreprise d'une manière claire et synthétique devant une caméra, ce qui constituait pour beaucoup une expérience nouvelle.

# DÉPARTEMENT GÉNIE BIOLOGIQUE

Le B.U.T Génie Biologique a pour objectif de former des techniciens supérieurs ayant un large spectre de connaissances et de compétences en biologie leur permettant de trouver un emploi dans des secteurs variés : diététique, environnement, agroalimentaire, biotechnologique, pharmaceutique, agronomique, biomédical..., où ils peuvent exercer différentes activités : production, analyse et contrôle, recherche et développement, services, management, alimentation humaine etc.

## PROFIL : TRISTAN LAFOSSE

Étudiant en 2<sup>ème</sup> année de DUT Génie Biologique, Tristan Lafosse impressionne par son parcours professionnel. À 32 ans, Tristan a finalisé son diplôme en alternance chez Colas et fut un des meilleurs étudiants de sa promotion. Parlons de son parcours !



Il suit une formation classique jusqu'à son baccalauréat qu'il obtient et décide de suivre un BEP en comptabilité durant 3 ans. Il travaille ensuite pour économiser de l'argent et décide de partir en Australie pour une durée d'un an. Sur place, il est recruté dans une ferme végétale où il prend en indépendance et en liberté ainsi qu'en aisance en anglais. Il part ensuite à Bali pour quelques mois avant de retourner en France pour faire de la musique et travailler en tant que gestionnaire de stock à Rungis.

Déçu, il repart en Australie puis en Indonésie et en Thaïlande. Il retourne de nouveau en France et décide de suivre une formation dans le tourisme et devient agent de voyage. Ce secteur ne l'intéresse finalement pas, Tristan n'aime pas être derrière un bureau et repart une 3<sup>ème</sup> fois en Australie durant un an dans une ferme solaire ainsi qu'en Corée du Sud dans une ferme porcine durant 6 mois. Il économise suffisamment d'argent pour retourner en France suivre de nouvelles études.

Il s'inscrit en DAEU (Diplôme d'Accès aux Études Universitaires) à l'UPEC en parcours scientifique durant 1 an. Il suit ses cours le soir entre 19 heures et 21 heures ainsi que le samedi matin et tout cela en travaillant en tant que coursier. Il obtient son diplôme avec la mention « Très Bien » et décide de postuler en DUT Génie Biologique. Charmé par ce parcours atypique, l'équipe de Génie Biologique l'accepte dans la formation. Il choisit de suivre sa formation en alternance en deuxième année et est recruté chez Colas Environnement en tant qu'apprenti Technicien Sites et Sols Pollués. Il est en charge de l'analyse des sols pour la construction des futurs bâtiments et trouve enfin ce qui lui plaît.

Diplômé de son DUT cette année, il souhaite maintenant suivre une VAE (Validation des Acquis de l'Expérience) pour avoir une équivalence tout en restant en alternance chez Colas pour ainsi intégrer une école d'Ingénieurs en matériels et procédés de dépollution.

Un profil inspirant qui montre qu'il est toujours possible de trouver sa voie, même après 30 ans.

# DÉPARTEMENT GÉNIE CIVIL ET CONSTRUCTION DURABLE

Le B.U.T Génie Civil - Construction Durable a pour objectif de former des techniciens supérieurs dotés de fortes compétences technologiques, mais également familiers des aspects non technologiques de la profession, comme la gestion de projets. Ils sont destinés à exercer au niveau de la maîtrise d'ouvrage, de la maîtrise d'œuvre ou des travaux. Leurs compétences couvrent l'ensemble des techniques de construction, des fondations aux structures jusqu'aux équipements techniques, de la stabilité des constructions aux questions de confort thermique, acoustique et visuel, du choix des matériaux à la définition des techniques de construction, du terrassement aux aménagement routiers ou aux ouvrages d'art



## VOYAGE D'ÉTUDES EN TURQUIE DES GCCD

Dans le cadre de la formation DUT 2 Génie Civil Construction Durable (GCCD), l'équipe pédagogique de la discipline a organisé un voyage d'études du 17 au 24 avril 2022 à Kusadasi-izmir en Turquie. Au total, 46 étudiants de formation initiale et en alternance ainsi que 4 enseignants (M. Pascal Gillet, M. Saïd Lefki, M. Michael Maschek et M. Haci Kurkçu) ont participé à ce voyage.

Ce séjour a permis aux étudiants d'échanger avec M. Ibrahim MERAL, promoteur immobilier, Directeur Général de la société anonyme ADA VIZYON YAPI. M. MERAL a fait visiter son domaine immobilier composé de 94 appartements de haut standing, de 8 locaux commerciaux ainsi qu'une autre partie composée de 35 villas avec piscine individuelle. Ces visites ont permis aux étudiants d'échanger avec ledit promoteur, les ingénieurs génie civil et les conducteurs de travaux sur les techniques de construction utilisées en Turquie et de faire un comparatif par rapport à celles utilisées en France.

Pour compléter l'aspect technique de la construction, M. MERAL a présenté ses différents fournisseurs. Des visites de fabricants de menuiseries intérieures / extérieures, de portes blindées, de meubles de cuisine et de salle de bains, de carrelages, faïences, marbres à KUSADASI, AYDIN et IZMIR ont été mises en place. Ces visites ont permis aux étudiants d'échanger avec les fabricants et de découvrir les matériaux utilisés sur les chantiers. Un échange avec les enseignants et les étudiants du département Génie Civil de l'Université 9 Eylul à IZMIR a également eu lieu. Au travers de l'observation des laboratoires d'études et des échanges pédagogiques sur les contenus des enseignements.

Le voyage d'études a permis également de faire une découverte culturelle à travers la visite du site archéologique d'EPHESE, les îles grecques, les hammams ottomans.

# DÉPARTEMENT MÉTIERS DU MULTIMÉDIA ET DE L'INTERNET

Le B.U.T Métiers du Multimédia et de l'Internet forme des professionnels de la conception et de la réalisation de produits ainsi que de services multimédias.

Le·la titulaire du B.U.T MMI est un·e spécialiste polyvalent·e dont les compétences reposent sur la maîtrise de nombreuses techniques. Son profil lui permet d'intervenir notamment dans la création de sites internet, la création d'images, animations, sons, vidéos, textes, ainsi que la gestion et l'animation de projets de communication divers. Spécialiste des nouvelles technologies, de leurs avancées et usages, il·elle possède un sens développé de la communication et du travail collaboratif.

## CONCOURS MMI



Le festival MMI est un événement annuel sous la forme d'un concours. Unique, il permet à tous les étudiants·es de la formation Métiers du Multimédia et de l'Internet (MMI) de France, de partager et de confronter leurs meilleures réalisations / projets. Le top 3 Lauréat de chaque catégorie est choisi par un système de votes par les étudiants·es mais aussi par les enseignants.

Parmi les 6 catégories nous retrouvons, une catégorie multimédia réunissant dans une même production toutes les compétences acquises en MMI, suivi d'une catégorie communication et d'une catégorie infographie. Elle permet de soumettre à la compétition des créations prints, projets webdesign, photographie ou encore créations 3D. Pour les passionnés de vidéo, la catégorie audiovisuelle permet de mettre en avant un court-métrage, une web série, un clip ou encore une web TV. Une catégorie dédiée au motion design est aussi présente ainsi qu'une catégorie développement et site web.

Pour cette édition, 98 œuvres ont fait parties de la sélection officielle avec 34 œuvres pour la catégorie infographie. C'est dans cette catégorie que la formation MMI de l'IUT a été lauréate avec une 1<sup>ère</sup> place avec la création "Métal Heads" de Charline Lemegre.

**Le magazine proposé par Charline, était basé sur le thème de la musique punk, rock et métal. Avec un mois de travail et plus de 60 pages, elle confie dans son édito que son souhait au travers de ce magazine, était de proposer "un moment unique en immersion totale avec les souvenirs d'enfance baignés par Linkin Park, les Sex Pistols, AC/DC ou encore Nirvana". En effet, elle dit vouloir exprimer quelque chose de plus personnel tout en étant incisif.**

**Pour la création de ce projet, Charline a fait appel à diverses compétences comme l'usage de la PAO, de la retouche photo ou encore de la rédaction.**

## PROFIL : KAYA KIFOULA



### Un jeune homme aux doubles facettes.

Ainsi pourrions-nous décrire notre étudiant Kaya Kifoula.

Kaya Kifoula est issu d'un baccalauréat STMG option mercatique au lycée et qui s'est passionné de développement web en dehors des cours. Il rejoint ensuite le DUT Métiers du Multimédia et de l'Internet pour acquérir les compétences en développement web et en algorithmie.

En dehors de l'IUT, Kaya change son costume d'étudiant pour vêtir son kimono de judoka. Voilà maintenant 14 années qu'il pratique ce sport ! Il est même ceinture noire 3<sup>ème</sup> Dan à seulement 20 ans ! Il pratique entre 11 heures et 11 heures 30 de judo par semaines ainsi que 5 heures d'autres sports (course à pied, street workout, fitness, ...), soit environ 16 heures d'activités sportives par semaine !

Il s'entraîne au CSC Judo d'Aulnay-sous-Bois ainsi qu'à l'AMPT Judo de Le Plessis-Tréville et, par moment, à l'INSEP (L'Institut National Du Sport, de l'Expertise et de la Performance), lieu qui forme les plus grands sportifs de haut niveau du pays.

Tous ses entraînements ne sont pas sans palmarès ! Kaya a été champion d'Europe (-70kg), vice-champion d'Europe (-81 kg), plusieurs fois champion de France et plusieurs fois champion d'Île-de-France. Il prépare maintenant les mondiaux et, dès la fin de l'année, son parcours pour les inscriptions aux Jeux Olympiques.

Entre sa vie d'étudiant et sa vie de sportif de haut niveau, Kaya a dû adapter son emploi du temps et son organisation de vie. Se lever tôt pour courir, aller à l'IUT, s'entraîner le soir, faire ses projets d'études, et cela, tout en gardant une vie sociale forte. D'ailleurs, il le dit lui-même, sa chance, c'est d'être bien entouré.

Dans le futur, Kaya se voit développeur informatique et partira dès janvier, pour deux années, à l'Université du Québec d'Outaouais (Canada) suivre une formation en développement Web, Logiciel et en Intelligence Artificielle. Il continuera le judo dans une nouvelle ligue tout en préparant son objectif final :

**Les Jeux Olympiques !**

# DÉPARTEMENT GESTION DES ENTREPRISES ET ADMINISTRATIONS

GEA

Le département GEA forme de futurs collaborateurs administratifs en entreprise, collectivités, associations, etc. Les formations GEA offrent un réel tremplin vers une poursuite d'étude dans le domaine. Pour favoriser la formation des étudiants·es et développer leurs compétences, des projets sont mis en place pour et parfois même par les étudiants·es. Le département GEA dispose également d'un deuxième site de formation qui se situe sur le campus de Fontainebleau.

## OUVERTURE DE LA FORMATION SUR LE CAMPUS DE FONTAINEBLEAU



L'IUT ouvre une nouvelle Licence Professionnelle dans son campus de Fontainebleau, la LP Gestion-Comptable, Fiscale et Financière.

La LP GC2F répond à une demande exprimée par les professionnels des cabinets d'expertise et des PME (Petites et Moyennes Entreprises) en matière de recrutement de collaborateurs intermédiaires.

Son programme a été conçu pour répondre aux exigences des cabinets comptables et des sociétés en matière de gestion comptable, fiscale et financière.

Pour plus d'informations, consultez notre site internet [www.iutsf.u-pec.fr](http://www.iutsf.u-pec.fr).

## PÔLE MULTIFORMATION

PM

### LICENCE PROFESSIONNELLE AU PÔLE MULTIFORMATION

Une nouvelle formation à l'IUT, la **LP Systèmes Pluritechniques Parcours Gestion et Maintenance des Installations Énergétiques dans le bâtiment**.

Cette Licence Professionnelle forme des spécialistes chargés de définir, organiser et effectuer la maintenance d'une installation énergétique mais aussi d'assurer la coordination et le contrôle des intervenants.

Ces professionnels sont compétents pour le suivi de la performance énergétique des bâtiments, mais permettent aussi d'assurer la coordination et le contrôle des intervenants, la gestion et le pilotage des installations énergétiques.

Pour plus d'informations, **consultez notre site internet** [www.iutsf.u-pec.fr](http://www.iutsf.u-pec.fr)

## ALLIER DES SAVOIRS POUR UN MONDE MEILLEUR

Le bâtiment H a accueilli le Concours de la Construction Durable, organisé et animé par nos étudiants des BUT Génie Biologique et Génie Civil.

Les étudiants se sont réunis dans un projet commun intégré aux SAÉ (Situations d'Apprentissage et d'Évaluation). Durant tout un semestre, ils ont travaillé ensemble sur un concept de réhabilitation du bâtiment H en résidence étudiante avec toit végétalisé.

En compétition, 11 groupes aux projets différents et innovateurs ont exposé leurs stands devant les différents jurys, étudiants, personnels de l'IUT et Maire de la Ville où ils ont présenté l'élaboration de leurs dossier. En effet, les groupes se sont occupés de la création des plans, de la réflexion globale du projet et des problématiques du placement des chambres, des espaces communs, des espaces verts et des installations diverses et variées nécessaires au bon fonctionnement du bâtiment.



**GROUPE DE PROJET**

Par la suite, les étudiants ont réalisé la modélisation d'une maquette physique. En effet, ils ont réfléchi sur la « stylisation » du bâtiment, son architecture et l'installation des espaces verts menés par les étudiants de Génie Biologique. Ainsi, ils ont pu déterminer comment rendre leur concept plus propre, plus respectueux de l'environnement et innovant.

Dans cette optique, plusieurs groupes ont fait le choix d'incorporer un récupérateur d'eau pluviale, un système ingénieux et écologique permettant d'alimenter et d'irriguer tous les espaces verts du bâtiment.

Enfin, les Génies Civils ont pu se projeter grâce à la modélisation et l'animation 3D de leurs bâtiments afin de mieux visualiser l'ameublement virtuel des lieux.

Un événement professionnalisant qui a donné l'opportunité pour les étudiants de se faire repérer par leurs futurs employeurs !

## LES BIBLIOTHÈQUES UNIVERSITAIRES **BU**



Les équipes des bibliothèques des campus de Sénart et Fontainebleau continuent de vous accompagner au quotidien dans vos recherches d'informations.

Depuis deux ans maintenant, les bibliothèques vous proposent des ateliers express, en 30 minutes et en distanciel, sur la base du volontariat et sous la forme de présentations courtes d'outils d'aide à la recherche documentaire. Cette année, de nouvelles thématiques sont venues s'ajouter : trouver des manuels scolaires, trouver des sources en éco-gestion, évaluer la fiabilité de l'information, et constituer une table des matières. D'autres encore arriveront au printemps 2023 (trouver des sources en sciences, éviter le plagiat...) !

À la rentrée 2022, les bibliothèques vous proposeront également une nouvelle formule : des visites à la carte, toujours sur la base du volontariat. Celles-ci dureront environ 15 minutes et vous permettront de découvrir les collections, les différents espaces de la bibliothèque ainsi que les services qui vous sont proposés.  
N'hésitez pas à vous inscrire !

Les bibliothèques vous tiennent informés via la messagerie étudiante, la page Facebook et les écrans des campus. Un nouveau service vous permet également, de réserver votre créneau selon vos disponibilités. Nos équipes sont également toujours disponibles sur place pour répondre à vos questions.

Pensez à consulter ces canaux [facebook.com/UPECbibliothequesSenartFontainebleau/](https://facebook.com/UPECbibliothequesSenartFontainebleau/)



## LES ACTUS BIATSS

### UN AVANT-GOÛT D'ÉTÉ

L'équipe de direction a relancé cette année sa livraison de paniers fruités, menée pour la première fois en 2021 et appréciée par le personnel administratif. Une opération qui donne un avant-goût d'été !

Rien de mieux que de raviver ses papilles et de faire le plein d'énergie avant la période estivale ! Les membres du personnel ont pu déguster des nectarines, des pêches, des abricots et des melons, tous issus de l'agriculture biologique et résonnée. Une façon de garder la pêche au bureau, alors que les beaux jours arrivent et s'allongent.

**Une gourmandise bonne pour la santé à consommer sans modération !**

### PREMIER ÉCHANGE ERASMUS ENTRE AGENTS BIATSS

Le programme ERASMUS connu pour ses échanges internationaux entre étudiants européens, l'est moins pour ses personnels d'instituts universitaires.

C'est dans ce cadre qu'Herminia et Margarida, respectivement chargées de service d'approvisionnement, et secrétaire des organes technico-scientifique et pédagogique de l'*Escola Superior de Saúde de Viseu* (ESSV), soit en français, l'École Supérieure de Santé de la Ville de Viseu au Portugal.

Le but de leur visite était de connaître d'autres institutions universitaires pour analyser leurs méthodes de travail et acquérir de nouvelles connaissances. Elles ont pu parcourir les différents services de l'IUT en échangeant sur notre fonctionnement et ainsi identifier les points forts des IUT.

Un moment de partage qui restera gravé dans les mémoires.



**HERMINIA & MARGARIDA**

## LE SERVICE DE LA VIE ÉTUDIANTE **SEVE**

Chaque année, plusieurs étudiants·es ambassadeurs·drices représentent l'IUT Sénart-Fontainebleau lors de différents évènements.

Deux véritables missions :

- Participer à la dynamisation de la vie de campus, notamment lors des évènements préventifs, culturels et festifs
- Informer les potentiels candidats sur les formations de l'enseignement supérieur et promouvoir nos bachelors et licences lors des salons, forums et portes ouvertes.

Nos étudiants·es sont évidemment rémunérés. Mais avant tout, ce job leur apporte une véritable expérience professionnelle. Ils s'investissent totalement pour les étudiants·es d'aujourd'hui et de demain.

Pour certains, il s'agira aussi de vaincre leur timidité, de développer des compétences en matière de communication orale, et de faire un premier pas dans l'évènementiel.

Nos étudiants·es ambassadeurs·drices ont un rôle primordial au sein du cam-

## LE BDE DE SÉNART **SÉNART**

Association étudiante créée en 2018, le Bureau des Étudiants de l'IUT de Sénart-Fontainebleau a connu un renouveau post-confinement à la rentrée scolaire 2021.

Composée d'une vingtaine de membres actifs, l'équipe du BDE SNA est revenue plus forte que jamais pour cette nouvelle année 2021/2022.

Riche en émotion, l'année a débuté par un événement majeur, qui a conditionné l'ambiance au sein de l'IUT en créant une cohésion entre les étudiants : le Week-End d'Intégration (WEI) !

Ce WEI a connu un franc succès auprès des 185 étudiants participants qui leur laisse un souvenir mémorable.

L'année s'est ensuite déroulée, assaisonnée et pimentée de temps à autres par leurs soins. Une vie étudiante active et de qualité pour une année universitaire réussie !

Les étudiant.es ont pu passer de bons moments et décompresser des cours en participant à de nombreux évènements :

- La Soirée Prestige, sur le thème de l'élégance dans une boîte de nuit privatisée à Brunoy avec tapis rouge, tenues éclatantes et décoration « disco ».

• La White Party, dans le thème «angélique» avec un code vestimentaire imposé en blanc et un programme d'animations sur mesure accompagné d'un DJ.

• Le Week-end de Désintégration, week-end de fin d'année scolaire festif avec un avant-goût de grandes vacances.

Leur équipe est composée de membres créatifs, motivés et fêtards, qui font et continueront de faire vivre la vie étudiante de l'IUT pour que chaque étudiant.e puisse avoir les meilleurs souvenirs pendant leur cursus universitaire.

C'est pourquoi, l'histoire du BDE SNA se poursuit et débute un nouveau chapitre pour cette nouvelle année, avec une toute nouvelle équipe, de nouveaux projets et de nouvelles collaborations.

À très vite !

L'équipe BDE SNA



“  
D'autres événements arrivent  
à grands pas alors restez  
connectés sur Instagram  
@bde.sna afin d'être au point  
sur nos actualités.

## LE SOUTIEN DE L'IUT

### • Les aides financières

En arrivant en études supérieures de nombreux services et aides sont mis à disposition des étudiants.es pour leur garantir un cursus universitaire unique. Ainsi, nous pouvons retrouver des aides financières qui se traduisent par divers dispositifs.

Sont mise à disposition, des bourses sur critères sociaux, qui nécessitent la constitution d'un dossier social étudiant (DSE) par internet sur le site [www.messervices.etudiant.gouv.fr](http://www.messervices.etudiant.gouv.fr)

Si vous souhaitez partir à l'international, l'UPEC attribue des aides à la mobilité internationale. Conjointement, le service des relations internationales est à votre disposition pour vous conseiller, vous aider à trouver un stage et à préparer un séjour d'études à l'étranger. Pour plus d'informations <https://www.iutsf.u-pec.fr/> (rubrique international)

Un fond national d'aide d'urgence (FNAU) est également proposé aux étudiants.es en difficultés. Ce dispositif permet d'apporter une aide financière rapide et personnalisée aux étudiants.es inscrits dans un établissement ouvrant droit à la sécurité sociale étudiante. Elle peut se cumuler avec une bourse classique. Le FNAU se décline en deux types d'aides : une aide ponctuelle, et une aide annuelle.

Plus d'informations sur [www.crous-creteil.fr](http://www.crous-creteil.fr)

Si vous êtes porteur d'un projet et que vous souhaitez demander un financement pour votre projet, le FSIE est là pour vous. Cette aide est accordée par l'UPEC aux étudiants.es ou associations qui souhaitent mettre en place des projets nécessitant des subventions. Sont éligibles notamment les projets culturels, sportifs, de solidarité, et d'information, au handicap et pleins d'autres. Pour tout projet, contactez le SEVE via [seve.ve@iutsf.org](mailto:seve.ve@iutsf.org)

## • Santé et social

L'UPEC met également à disposition des étudiants·es un Service de santé universitaire. Une équipe pluridisciplinaire (infirmier.e.s, médecins, psychologues, dentistes) vous accompagne pour une prise en charge de qualité de votre santé. L'infirmière tient une permanence sur Sénart et Fontainebleau.

Vous pouvez ainsi retrouver Mme Martiniano le mercredi, jeudi et vendredi sur le site de Sénart, et Mme Harambillet tous les jeudis sur le site de Fontainebleau.

Vous souhaitez vous informer sur les mesures qui faciliteront la vie au sein de l'établissement, bénéficier d'une aide personnalisée, d'un aménagement des études, des examens, d'un accès à des matériels informatiques adaptés ?

Faites-vous connaître du référent Handicap en cas de handicap afin d'anticiper au mieux la rentrée à l'université. Le référent handicap se charge de la mise en œuvre de ces aménagements en relation avec les différents services à mobiliser en interne ou avec des structures externes spécialisées, selon les besoins spécifiques de chacun. N'hésitez pas à vous signaler à : [referent.handicap@iutsf.org](mailto:referent.handicap@iutsf.org)

Pour vous accompagner dans vos démarches, l'UPEC propose une information juridique gratuite et anonyme à tous les étudiants·es et membres du personnel de l'Université dans tous les domaines du droit par le Centre d'Information sur le Droit des Femmes et des Familles du Val de Marne (CIDFF). Chaque lundi, un.e juriste vous reçoit lors d'un rendez-vous téléphonique anonyme, pour vous informer sur vos droits, répondre à vos questions juridiques en droit des étrangers, droit du travail, droit de la famille, droit des contrats, etc.

Vous pouvez prendre rendez-vous par mail à [permanencejuridique@u-pec.fr](mailto:permanencejuridique@u-pec.fr)

## • Logement et restauration

L'IUT vous accompagne également dans votre recherche de logement, vous proposant de nombreuses offres adaptées à votre vie d'étudiant·e : colocation, chambres chez l'habitant, studios indépendants ou chambres contre services.

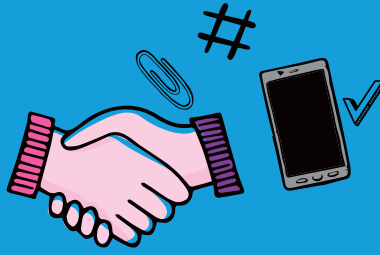
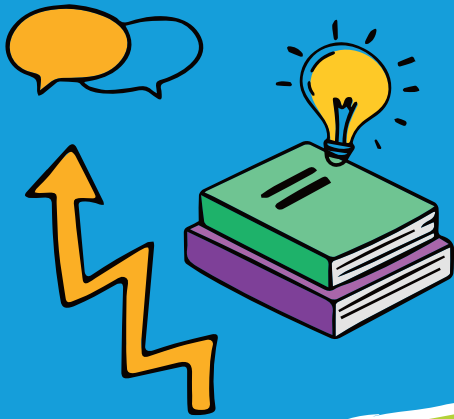
Pour plus de renseignements rendez vous sur [www.messervices.etudiant.gouv.fr](http://www.messervices.etudiant.gouv.fr) ou contactez [seve.ve@iutsf.org](mailto:seve.ve@iutsf.org)

Pour vos pauses gourmandes, le Crous tient un restaurant universitaire sur les campus de Sénart et Fontainebleau, ainsi qu'une cafétéria. Le paiement s'effectue avec votre carte étudiante Izly ou par carte bancaire. Vous pouvez également retrouver sur nos campus divers distributeurs. Vous pouvez recharger votre carte étudiante (Izly) sur [www.izly.fr](http://www.izly.fr)

étudier

travailler

me former



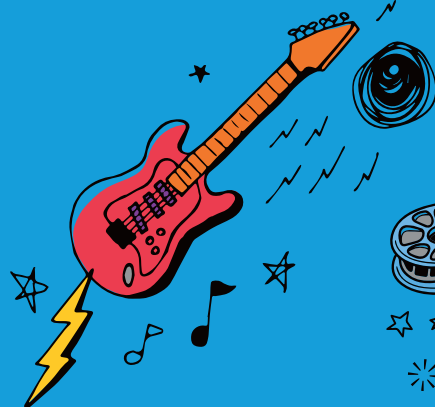
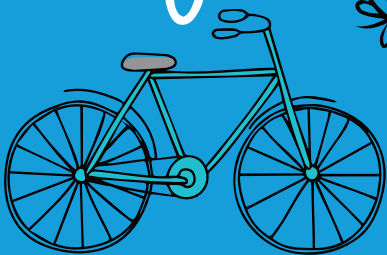
Le site pratique de  
tous les étudiants de  
**GRAND PARIS SUD**

[campus.grandparissud.fr](http://campus.grandparissud.fr)

bouger

me soigner

sortir





***BIBLIOTHÈQUE***

***BIBLIOTHÈQUE***

***BIBLIOTHÈQUE***



**UNIVERSITAIRE**  
**UNIVERSITAIRE**  
**UNIVERSITAIRE**

Ce guide a été réalisé par les apprentis du service communication de l'IUT Sénart-Fontainebleau, avec la collaboration de chaque chef·fe de projet.

©copyright-communicationIUTSF-Nov2022